

Záznam z analýzy odpadu
Spoločnosti ENVIA consulting s.r.o.

Samospráva
Turňa nad Bodvou
Moldavská cesta 419/49
044 02 Turňa nad Bodvou

Starosta: Mgr. Atila Oravec

Analýza zmesového komunálneho odpadu v obci Turňa nad Bodvou

Vykonávateľ analýzy:
ENVIA consulting s.r.o.

Miesto konania analýzy:
Obec Turňa nad Bodvou

Dátum konania : 17.05.2022

Všetky informácie obsiahnuté v tomto dokumente sú odborným know-how a duševným vlastníctvom spoločnosti ENVIA consulting s.r.o. a predmetom obchodného tajomstva. Akékoľvek rozširovanie, kopírovanie informácií obsiahnutých v tomto dokumente alebo celého dokumentu tretím stranám je bez súhlasu vlastníka ZAKÁZANÉ.

Použité pojmy a skratky:

OZV:	Organizácia zodpovednosti výrobcu
ZKO:	Zmesový komunálny odpad
NFP:	Nenávratný finančný príspevok
IBV:	Individuálna bytová výstavba
KBV:	Komplexná bytová výstavba
BRO:	Biologicky rozložiteľný odpad
BRKO:	Biologicky rozložiteľný komunálny odpad
MŽP SR:	Ministerstvo životného prostredia Slovenskej republiky

1. Analýza odpadu, ciele

Analýza zmesového komunálneho odpadu (ďalej „analýza ZKO“) bola vykonaná na základe objednávky obce.

Jej výsledky budú použité pri nastavovaní opatrení pre zlepšenie odpadového hospodárstva v obci, zvýšenie množstiev zhodnotených zložiek odpadu a následne zvýšenie miery triedenia, zníženie produkcie ZKO. To môže priniesť úsporu finančných prostriedkov obce za zneškodnenie zmesového komunálneho odpadu.

Obyvatelia obce neboli vopred informovaní o realizácii analýzy z dôvodu, aby nedošlo k zmene ich správania a k snahe vylepšenia výsledkov. V prípade oboznámenia obyvateľov o konaní analýzy odpadu v danej obci, by reálne výstupy nezodpovedali skutočnosti.

2. Výber vzorky

Pri výbere vybranej vzorky pre analýzu boli dodržané nasledovné požiadavky:

- A.** aby nádoby nepochádzali z jedného miesta v záujmovom území napríklad z jednej ulice, bloku ulíc, sídliska alebo mestskej časti, vzorka bola z čo najväčšieho záujmového územia;
- B.** aby vzorka odpadov nebola dodatočne premiešavaná. Zvoz vzorky sa vykonával vozidlom, ktoré nie je vybavené lineárnym stláčaním.
- C.** aby bola analýza vykonaná v deň odberu vzorky. Po celú dobu bol odpad chránený pred vlhkosťou a dažďom.

3. Spôsob a priebeh analýzy odpadov

Pre vykonanie analýzy odpadov je potrebné zabezpečiť dostatočný počet osôb, ktoré vykonajú manuálne dotriedenie celého odpadu z vybraných nádob. Zo strany obce bol na jej vykonanie zabezpečený dostatočný počet osôb. Samotnej analýzy sa zúčastnilo 10 pracovníkov obce a 2 osoby zo strany dodávateľskej spoločnosti, ktorá samotnú analýzu metodicky koordinovala a následne vyhodnotila všetky výsledky.

Všetci účastníci analýzy odpadov boli dôkladne vyškolení o rozsahu a spôsobe dotriedenia odpadu.

4. Druhy dotriedňovaných skupín odpadov.

Analýza zmesového komunálneho odpadu odhalila, aké množstvo vytriedeného odpadu sa nachádza v ZKO. Boli vykonané nasledovné úrovne triedenia:

I. zložky odpadov: papier, plasty, sklo, kovy, kompozitné obaly, biologicky rozložiteľný odpad, textil vrátane šatstva, nebezpečné odpady, drobný stavebný odpad, elektro odpad, nedotriediteľný zvyšok.

BRKO bol rozdelený na:

- BRO rastlinného pôvodu z kuchyne a záhrad (pokosená tráva, zvyšky kvetov, šupky zo zeleniny a ovocia)
- BRKO (jedlo, napr. varené potraviny, pečivo, chlieb, mliečne výrobky, čokolády a pod.)

V jednotlivých druhoch odpadov sa nachádzali:

Papier:	kartónové obaly (krabice), obaly z papiera, neobalový papier ako napr. reklamné letáky
Plasty	všetky PET (nápojové fľaše, kozmetické a čistiace prostriedky, bandasky, obaly z plastov všetkých druhov, neobalové plasty
Kovy:	kovové obaly z nápojov a jedla, hliníkové aj železné, neobalové kovy – zbytky riadu a pod.
Kompozitné obaly:	všetky kompozitné obaly z potravín včítane obalov na nápoje (TetraPak)
Textil vrátane šatstva:	oblečenie a textilné výrobky (napr. závesy, utierky, galantéria, handry)
Drobný stavebný odpad:	zvyšky stavebného materiálu, cement, sadra
BRKO kompostovateľné:	šupky ovocia a zeleniny, nespotrebované zbytky zeleniny, tráva
Jedlo:	nespotrebované jedlo, pečivo, chlieb, čokolády, sušienky, neotvorené jogurty, mliečne krémy, syry, koláče, mäsové výrobky a pod.
Elektroodpad:	drobné elektrospotrebiče, elektrické hračky, elektrické káble
Nebezpečný odpad:	obaly z olejov a chemikálií, štetce s farieb, batérie, azbest zo stavby
Nedotriediteľný zvyšok:	odpad, ktorý sa už nedá zhodnotiť a musí sa uložiť na skládku. Napr. obaly z liekov (blistre), hygienické vložky, plienky, obaly zložené z viacerých materiálov, ktoré sa nedajú oddeliť, papierové vreckovky a utierky.

5. Analýza vstupných dát obce.

5.1 Miera triedenia, počty domácností, počty nádob.

20 01	ZLOŽKY KOMUNÁLNYCH ODPADOV Z TRIEDENÉHO ZBERU OKREM 15 01	množstvo odpadov v tonách	
		rok 2020	rok 2021
20 01 01	papier a lepenka	9,08	12,32
20 01 02	sklo	16,78	27,78
20 01 03	viacvrstvé kombinované materiály na báze lepenky (kompozity na báze lepenky)		
20 01 04	obaly z kovu		
20 01 05	obaly obsahujúce zvyšky nebezpečných látok alebo kontaminované nebezpečnými látkami vrátane prázdnych tlakových nádob		0,001
20 01 08	biologicky rozložiteľný kuchynský a reštauračný odpad	0,57	
20 01 10	šatstvo		
20 01 11	textílie		
20 01 21	žiarivky a iný odpad obsahujúci ortuť		
20 01 23	vyradené zariadenia obsahujúce chlórfluórované uhľovodíky	0,899	1,49
20 01 25	jedlé oleje a tuky		0,13
20 01 26	oleje a tuky iné ako uvedené v 20 01 25		
20 01 33	batérie a akumulátory uvedené v 16 06 01, 16 06 02, alebo 16 06 03 a netriedené batérie a akumulátory obsahujúce tieto batérie		1,11
20 01 34	batérie a akumulátory iné ako uvedené v 20 01 33		
20 01 35	vyradené elektrické a elektronické zariadenia iné ako uvedené v 20 01 21 a 20 01 23, obsahujúce nebezpečné časti *)	0,797	0,559
20 01 36	vyradené elektrické a elektronické zariadenia iné ako uvedené v 20 01 21, 20 01 23 a 20 01 35	0,929	0,401
20 01 37	drevo obsahujúce nebezpečné látky		
20 01 38	drevo iné ako uvedené v 20 01 37		
20 01 39	plasty	17,03	19,9
20 01 40	kovy	1,67	
20 01 40 01	meď, bronz, mosadz		0,212
20 01 40 02	hliník		0,259
20 01 40 03	olovo		
20 01 40 04	zinok		
20 01 40 05	železo a oceľ		27,21
20 01 40 06	cín		
20 01 40 07	zmiešané kovy		1,48
20 01 41	odpady z vymetania komínov		
20 01 99	odpady inak nešpecifikované		
20 02 01	biologicky rozložiteľný odpad	7,9	18
20 02 02	zemina a kamenivo		
20 02 03	iné biologicky nerozložiteľné odpady	2,18	3,75

20 03 01	zmesový komunálny odpad	548,02	661,72
20 03 02	odpad z trhovísk		
20 03 03	odpad z čistenia ulíc		
20 03 04	kal zo septikov		
20 03 06	odpad z čistenia kanalizácie		
20 03 07	objemný odpad	56,29	48,97
20 03 08	drobný stavebný odpad	41,01	
20 03 99	komunálne odpady inak nešpecifikované		
produkcia ZKO na obyvateľa a rok		148,67 kg/ob/rok	179,52 kg/ob/rok
miera triedenia		6,71%	13,30%
počet obyvateľov		3686	3686

Tabuľka č.1: Miera triedenia odpadu obce za posledné dva roky. Želené polia pozitívne ovplyvňujú mieru triedenia odpadu
Zdroj: obec Turňa nad Bodvou.

Na jedného obyvateľa obce je ročná produkcia **148,67kg** za rok 2020 a **179,52 kg** za rok 2021 zmesového komunálneho odpadu. Priemerná ročná produkcia zmesového komunálneho odpadu na Slovensku je 180 kg na obyvateľa za rok. V obci je produkcia komunálneho odpadu priemerná a dosahuje úroveň produkcie miest.

Obec dosahuje veľmi nízku mieru triedenia odpadu.

Za rok 2020 len na úrovni 6,71 % v roku mierne stúpila na 13,30%

Podľa dostupných dát z obce žije v IBV (v rodinných domoch) viac ako 60% obyvateľov obce. Obyvatelia rodinných domov podľa percentuálneho zastúpenia vyprodukovali v roku 2021 397 000 kg odpadu z celkového množstva zmesového komunálneho odpadu. ZKO sa v IBV zbiera do 120l . Ich počet podľa údajov obce je 530ks.

Podľa dostupných dát z obce žije v KBV (v bytových domoch) takmer 30% obyvateľov obce. Obyvatelia bytových domov podľa percentuálneho zastúpenia vyprodukovali v roku 2021 264 720 kg odpadu z celkového množstva zmesového komunálneho odpadu. ZKO sa v KBV zbiera do 110l . Ich počet podľa údajov obce je 52ks.

5.2 Zberové spoločnosti a OZV

Od 2020 do 9/2021 zabezpečovala komplexné služby súvisiace so zabezpečením nakladania s komunálnymi odpadmi zberová spoločnosť KOSIT a.s., Košice. A to tak, že 110 l nádoby KUKA vyvážala 2x do mesiaca a 52 x 110l nádoby

Od 9/2021 – 2022 zabezpečovala komplexné služby súvisiace so zabezpečením nakladania s komunálnymi odpadmi zberová spoločnosť FÚRA s r.o., Rozhanovce. A to tak, že 110 l nádoby KUKA vyvážala 1 x za dva týždne, 1 x týždenne 110l nádoby.

Zodpovednosti výrobcov OZV zabezpečovalo do 1.12.2021 Združenie Elekos.

Od 1.12.2021 OZV SEWA a.s.

6. Analýza odpadu

6.1 Vzorka z IBV

Veľkosť nádob:	110 l
Počet nádob:	23 ks
Priemerná váha	8,58 kg
Celková hmotnosť ZKO:	197,4 kg
Analýzu vykonali:	2 pracovníci ENVIAconsulting s r.o. + 10 pracovníkov obce
Dĺžka analýzy:	v teréne 2 hodiny 45min.+ 1 hodina zvoz odpadu

Zložka komunálneho odpadu	Hmotnosť v kg	Percentuálne
Papier a lepenka	15,8 kg	8 %
Plasty celkovo	17,5 kg	8,87 %
VKM - Tetrapack	2,5 kg	1,27 %
Jednorázové plienky	2,8 kg	1,42 %
Sklo	7,2 kg	3,65 %
Obaly z kovu, kovy	2,5 kg	1,27 %
BRKO - Zvyšky jedla	32,2 kg	16,31 %
BRKO – zelený odpad	9 kg	4,56 %
Textil, šatstvo	6 kg	3,04 %
Nebezpečný odpad	8 kg	4,05 %
Elektroodpad	2,8 kg	1,42 %
Stavebný odpad	49,7 kg	25,18 %
Drevo	0 kg	0 %
Nedotriedený zvyšok - ZKO	41,4 kg	20,97 %
Spolu	197,4 kg	100,00 %

Tabuľka č.2: Podiel jednotlivých zložiek komunálneho odpadu v triedenej vzorke v IBV.

Zdroj: ENVIA consulting s r.o.

Z hmotnosti papiera a textilu bolo z dôvodu zvýšenej vlhkosti odpadu odpočítaných 10% celkovej hmotnosti. V tabuľke sú uvedené množstvá po odpočítaní vlhkosti.

Z výsledkov vyplýva nasledovné:

Z celkového množstva 197,4 kg odpadu, ktorý sa nachádzal v nádobách pri pre zber ZKO sme po vyčlenení triedených zložiek navážili len 41,4 kg ZKO, to je 20,97%. To znamená že až 156 kg z celkového množstva 197,4 kg tvoril odpad, ktorý mal byť pred vhođením do nádoby vyseparovaný do farebných nádob/vriec.

Vysoký podiel **stavebného odpadu 25,18%** predstavuje 1/4 z celkového množstva. **BRKO** spolu predstavoval 20,87% čo je takmer 1/5 z celkového množstva. **Plasty 8,87%** a **Papier 8%** dosahovali pomerne vysoké zastúpenie. **Nebezpečný odpad** viac ako 4% by sa v ZKO nemal vôbec nachádzať.

6.2 Vzorka z KBV

Veľkosť nádob:	1100 l
Počet nádob:	1 ks
Priemerná váha	81 kg
Celková hmotnosť ZKO:	81 kg
Analýzu vykonali:	2 pracovníci ENVIAconsulting s r.o. + 10 pracovníkov obce
Dĺžka analýzy:	v teréne 2 hodiny 45min.+ 1 hodina zvoz odpadu

Zložka komunálneho odpadu	Hmotnosť v kg	Percentuálne
Papier a lepenka	21,6 kg	26,02 %
Plasty ostatné	4 kg	4,82 %
VKM - Tetrapack	2,6 kg	3,13 %
Jednorázové plienky	0 kg	0 %
Sklo	13,5 kg	16,27 %
Obaly z kovu, kovy	3,8 kg	4,58 %
BRKO - Zvyšky jedla	2,6 kg	3,13 %
BRKO – zelený odpad	15,2 kg	18,31 %
Textil, šatstvo	0 kg	0 %
Nebezpečný odpad	2 %	2,41 %
Elektroodpad	2 kg	2,41 %
Stavebný odpad	0 kg	0 %
Drevo	0 kg	0 %
Nedotriedený zvyšok - ZKO	15,7 kg	18,92 %
Spolu	81 kg	100 %

Tabuľka č.3 : Podiel jednotlivých zložiek komunálneho odpadu v triedenej vzorke v KBV
Zdroj: ENVIA consulting s r.o.

Z hmotnosti papiera bolo z dôvodu zvýšenej vlhkosti odpadu odpočítaných 10% celkovej hmotnosti. V tabuľke sú uvedené množstvá po odpočítaní vlhkosti.

Z výsledkov vyplýva nasledovné:

Do triedenia bola poskytnutá len jedna nádoba. Z celkového množstva 52 nádob je to málo. Ideálne by bolo použiť pri analýze aspoň 5 nádob.

Z celkového množstva 83 kg odpadu, ktorý sa nachádzal v nádobe pre zber ZKO, sme po vyčlenení triedených zložiek navážili len 15,7 kg ZKO, to je 18,92 %. To znamená že až 64,08 kg z celkového množstva 83 kg tvoril odpad, ktorý mal byť pred vhođením do nádoby vyseparovaný do farebných nádob.

Vysoký podiel tvoril **Papier a lepenka, až 26,02%** celkového množstva ZKO. **BRKO 21,44%** predstavuje 1/5 z celkového množstva. Vo veľkom množstve bolo zastúpené **Sklo 16,27 %**.

7. Vyhodnotenie a návrh riešení

7.1 Finančné nakladanie s odpadom (obec, OZV)

Výsledok analýzy odpadov podľa tohto hodnotenia poukazuje na možnosti výraznej úspory finančných prostriedkov obce vynakladaných aktuálne na financovanie odpadov.

Do skupiny odpadov, financovaných výrobcami prostredníctvom OZV patria:

papier a lepenka, plasty ostatné, PET, VKM, sklo, kovy, drevo, elektroodpad a batérie.

Ďalšou skupinou sú odpady, ktoré financuje obec z poplatkov od obyvateľov.

Patrí sem: nevytriediteľný odpad, stavebný odpad a textil.

Najväčší podiel v ZKO obce tvorí odpad, ktorý vôbec nemá byť súčasťou tohto odpadu. Riešením je predchádzanie jeho vzniku zavedením vhodných opatrení, akým je napríklad kompostovanie, zberný dvor, vzdelávanie.

7.2 Záverečné odporúčania.

Cieľom analýzy bolo zistenie, aká štruktúra jednotlivých druhov odpadu sa nachádza v zberných nádobách na ZKO, koľko odpadu analyzovaná obec vyváža na skládku, akú veľkú časť zmesového odpadu tvorí takzvaný biodpad. Vykonaná analýza v obci jednoznačne odhalila nedostatočné triedenie odpadu

Zhoršujúce sa podmienky životného prostredia v odpadoch sa považujú za jeden z hlavných problémov súčasnosti. Každoročne sa zvyšuje produkcia komunálnych odpadov. Miera triedenia odpadov je len jedným z ukazovateľov reálneho stavu KO v obci. Dôležité je celkové množstvo KO a množstvo ZKO na osobu a rok. Ak chceme od obyvateľov aby sa aktívne zapájali do triedenia a produkovali menej ZKO je potrebné im vytvoriť vhodné podmienky. Zvýšite tak nielen mieru triedenia ale aj množstvo ZKO.

Na základe dosiahnutých výsledkov analýzy netriedeného zberu komunálneho odpadu v obci odporúčame vedeniu obce v súlade s princípmi prechodu SR na obehové hospodárstvo prijať nasledujúce opatrenia:

I. Výrazné zvýšenie zberu, triedenia a spracovania biologicky rozložiteľného komunálneho odpadu v obci.

- Zabezpečiť aby každá domácnosť v obci mala kompostér a využívala ho. V prípade bytových domov zabezpečiť komunitné kompostovanie, ak je to vhodné.
- Vzbudiť záujem obyvateľstva o kompostovanie - zabezpečiť vzdelávanie obyvateľstva o tejto téme. Naučiť ľudí základné princípy kompostovania a ukázať im úžitok z toho ak budú kompostér vyžívať. *Ak bude mať obec záujem, vieme Vám takúto prednášku pripraviť tak, aby zohľadňovala potreby Vašich obyvateľov.*
- Zriadiť **zariadenie malej kompostárne do 100 ton**, v ktorej obec skompostuje odpad z obecných pozemkov. Zároveň umožní ubyvateľstvo doniesť do takejto kompostárne svoje nadbytky (Napr. v lete keď je veľa trávy, na jar a jeseň keď sa vykonáva orez drevín. Zabezpečiť dostatočné vzdelávanie pracovníkov kompostárne pred začatím procesu kompostovania, aby sa dosiahlo maximálna efektívnosť, výsledkom ktorej je kompost. Ten môže byť obyvateľom obce bezodplatne poskytnutý za odvoz.

II. Zriadenie funkčného zberného dvora v obci.

- Funkčný rozumne navrhnutý zberný dvor dokáže vyriešiť mnohé problémy obcí. V prvom rade umožníte obyvateľom doniesť svoj KO mimo ZKO bezodplatne na miesto na to určené.
- To znamená, že občan nemusí vhadzovať do nádoby na ZKO textil, stavebný odpad, nebezpečný odpad ...
- Na zbernom dvore je potrebné mať vyčlenenú plochu na opätovné použitie. Ak sa obyvateľ potrebuje zbaviť skrinky, ktorá mu neslúži a donesie ju na ZD, iný obyvateľ si ju môže bezodplatne vziať. Nevzniká tak odpad. Na princípoch cirkulárnej ekonomiky vec nájde ďalšie využitie, predĺži sa jej životnosť a môže poslúžiť inému.
- Obec môže vychádzať obyvateľom v ústrety tým, že vyhlási mobilný zber napr. textilu. Obyvatelia si v daný deň vyberú pred svoj dom vrecia s textilom, obec ich zozbiera a odnesie na zberný dvor. Takto sa dá mobilným zberom zabezpečiť aj zber iných druhov odpadov. Tie potom nekončia v ZKO ale sú na zbernom dvore zhromaždené pod katalógovým číslom do doby, kým si ich neprevezme zmluvný partner.
- Obec tak nemusí dva krát ročne zabezpečovať službu na povinné zvozy na konkrétne odpady. Stačí minimálne raz do roka zo zberného dvora.

III. Zvyšovanie environmentálneho povedomia obyvateľov vzdelávaním zameraným na deti MŠ a ZŠ.

- Zážitková forma environmentálneho vzdelávania je pre deti veľmi atraktívna. Deti sú aktívne zapájané formou hry do vzdelávania. Vzdelávanie je potrebné prispôbiť veku dieťaťa. Deti samotné potom dokážu v domácom prostredí edukovať ostatných členov rodiny a tak sa environmentálne povedomie dostáva aj k dospelaj populácii.
- Okrem separovania je potrebné v deťoch budovať aj vzťah k pôde. Práve kompostovanie je spôsob, akým sa dá do pôdy navrátiť opäť život. Živá pôda sa odvdáči produkciou ovocia, zeleniny ktoré majú výraznú výživovú hodnotu aj bez použitia priemyselných hnojív. Živá pôda dokáže zadržiavať v krajine dostatok vody a nepodlieha degeneratívnym procesom.

IV. zavedenie pravidelných kontrol nádob zo zmesovým komunálnym odpadom

- vizuálna kontrola nádob Vám včas odhalí správanie obyvateľov.
- Trh dnes ponúka aj viaceré spôsoby elektronickej evidencie odpadu. Je potrebné vybrať si ten najvhodnejší.

Turňa nad Bodvou
Moldavská cesta 419/49
044 02 Turňa nad Bodvou

OBRAZOVÁ PRÍLOHA

Vykonávateľ analýzy:
ENVIA consulting s.r.o.

Dátum konania : 17.05.2022

(ENVIA consulting s r.o. 17.05.2022)



Obr. č. 1. Analýza z časti IBV. Na obrázku vidíme v popredí značné množstvo papiera. Papierový obal z čokolády, krabičky z cigariet, iné papierové obaly mali byť odseparované na úrovni domácnosti na modrej nádoby/ modrého vreca. V strednej časti fotografie je stavebný odpad, ktorý nepatrí do zmesového komunálneho odpadu. Zaberá veľa miesta a je ťažký. Navyšuje váhu zbernej nádoby a v celkovom meradle navyšuje celkovú váhu ZKO v obci.

(ENVIA consulting s r.o. 17.05.2022)



Obr. č. 2. V časti IBV sa našlo značné množstvo. Skla aj s nespotrebovanými potravinami. Tento odpad mal byť oddelený na úrovni domácnosti, sklenené fľaše mali byť vyseparované do zelenej nádoby na zber skla, resp. použité na opakované použitie v domácnosti. Obsah nespotrebovaných potravín mal byť zbavený tekutej časti a následne v pomere max 3-5 % z objemu kompostéra zamiešaný do hmoty tak, aby sa následne skompostoval za prítomnosti dusíkatých a uhlíkatých látok.

(ENVIA consulting s r.o. 17.05.2022)



Obr. č. 3. Opět stavebný a nebezpečný odpad, nedoseparované plastové obaly a neobal

Obr. č. 4

ENVIA
consulting

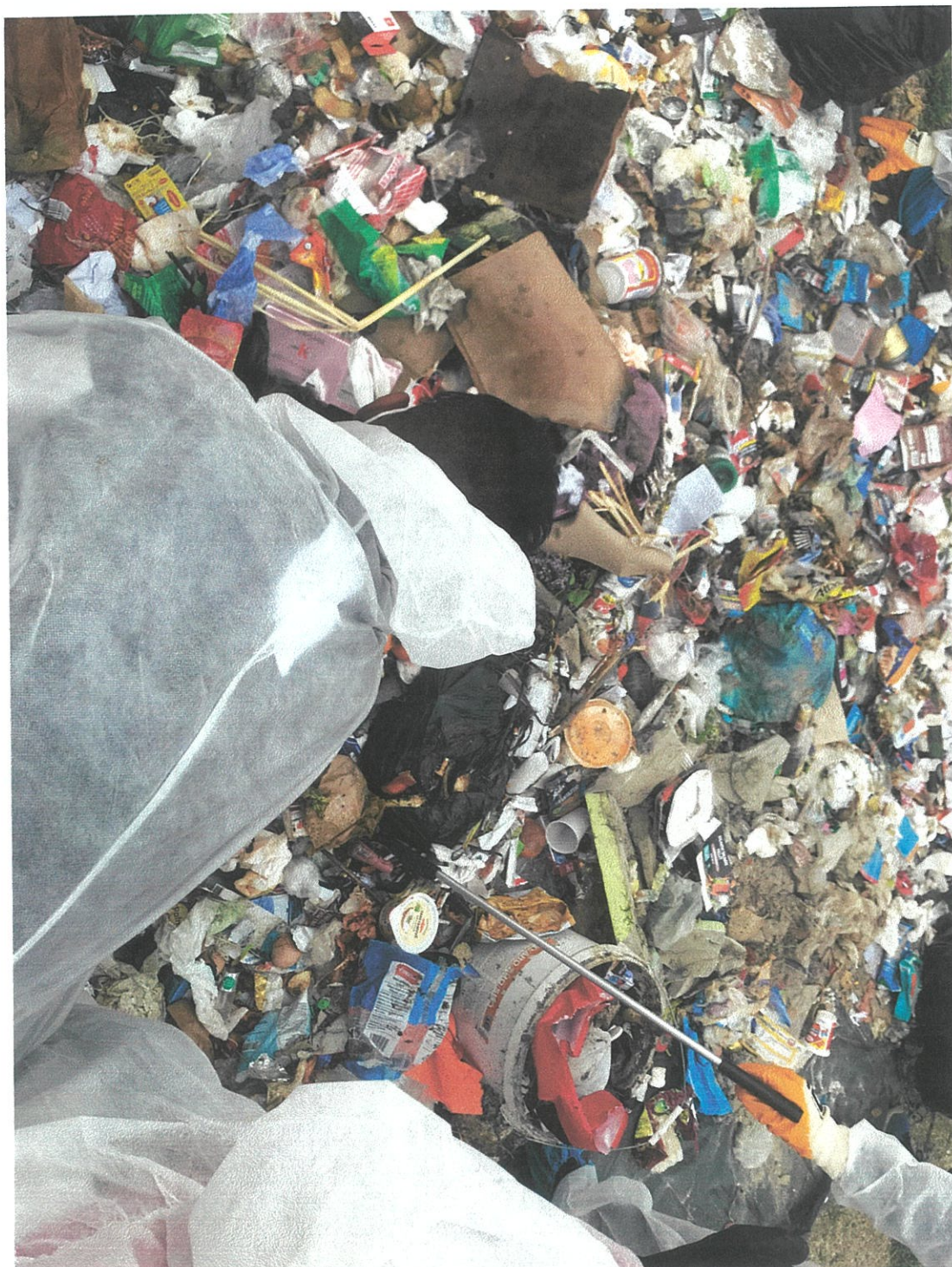
(ENVIA consulting s r.o. 17.05.2022)



Obr. č. 5 . V časti analýzy vykonávanej v IBV bolo zistené veľké množstvo biologicky rozložiteľného komunálneho odpadu. Až 16,31% z celkového analyzovaného ZKO tvorilo BRKO – kuchynský odpad. Varené zbytky jedla, pokazené a nespotrebované jedlo. 4,56% tvorilo BRKO – zelený odpad – tráva, kvety.



Obr. č. 6. Z fotografií je zřejmé, že množství analyzovaného odpadu mohlo být vyseparované ještě před vhozením na zbernej



Obr. č. 7.: Veľké množstvo plastov, obalov z kovov, drobný stavebný odpad, papierové obaly z drogérie a potravín....to všetko sme nachádzali v odpade aj po hodine a pol separovania.



Obr.č.8: Z celkového množstva odpadu, ktorý sme analyzovali z IBV sú len 4 vrecia zmesového komunálneho odpadu.



Obr.9.: Odpad z časti IBV, ktorý mal byť pred vhođením do nádoby na ZKO vyseparovaný. Za toto množstvo odpadu zbytočne obec platí zberovej spoločnosti na zber, zvoz a skládkovanie.



Obr.č.10.: Pri analýze odpadu z KBV sme zistili značné množstvo odpadu – obalov z potravín(nanuky, tetrapack z nápojov), bločky z pokladne. Jedná sa teda o odpad pochádzajúci z činnosti podnikateľských subjektov



Obr.č.10 .: V nádobe z časti KBV bola zistená prítomnosť značného podielu papiera.



Obr.č.11. Z celkového množstva odpadu, ktorý sme analyzovali z KBV sme navážili len 15,7 kg ZKO. Zvyšok tvorili triedené zložky, ktoré sú zobrazené na ďalšom obrázku



Obr.č.12. Vyseparované zložky, ktoré sme našli pri analýze odpadu z IBV. Veľký podiel papiera, BRKO ale aj nebezpečný odpad sa nachádzal v nádobe.